



ANCE | PIEMONTE
VALLE D'AOSTA



SEMINARI DI AGGIORNAMENTO RELATIVO AL PROTOCOLLO TECNICO SANITARIO COVID 19

**SICUREZZA SUL LAVORO NEI CANTIERI TEMPORANEI E MOBILI
PROTOCOLLO TECNICO SANITARIO COVID 19**

**Procedure di igiene e sicurezza da porre in atto nel cantiere:
i nuovi comportamenti da tenere nei luoghi di lavoro
(un caso pratico).**

Ore: 10,00-12,00

Torino – venerdì 29 maggio 2020

Ing. Fulvio Giani - Libero Professionista – Esperto Sicurezza – info@studioinggiani.it

INTRODUZIONE

L'Argomento: Procedure di igiene e sicurezza da porre in atto nel cantiere: i nuovi comportamenti da tenere nei luoghi di lavoro. Un caso pratico di applicazione delle misure necessarie per contenere il contagio sul luogo di lavoro in alcuni dei momenti tipici della attività di cantiere.



INTRODUZIONE

La "COVID-19" è una malattia respiratoria acuta infettiva causata dal virus appartenente alla famiglia dei coronavirus. I primi casi sono stati riscontrati durante la "pandemia" di COVID-19 del 2019-2020. Una persona infetta può presentare sintomi dopo un periodo di incubazione che può variare: tra 2 e 14 giorni circa durante i quali può comunque essere contagiosa. La malattia può avere esito mortale. Non essendo ancora presente un vaccino o un trattamento specifico, per il momento è possibile contenerla con l'isolamento e con la gestione dei sintomi clinici. Pertanto le modalità da rispettare comportano il mantenimento della distanza di sicurezza di 1,00 m, utilizzo di dispositivi di protezione individuali quando questo non è possibile e una disciplina che consenta di tenere comportamenti corretti sul piano dell'igiene personale quali una attenta e ripetuta pulizia delle mani.



Facendo riferimento al **PROTOCOLLO CONDIVISO DI REGOLAMENTAZIONE PER IL CONTENIMENTO DELLA DIFFUSIONE DEL COVID -19 NEI CANTIERI** I Ministro delle infrastrutture e dei trasporti condivide con il Ministero del lavoro e delle politiche sociali, ANCI, UPI, Anas S.p.A., RFI, ANCE, Alleanza delle Cooperative, Feneal Uil, Filca - CISL e Fillea CGIL del 24 aprile 2020 (poi Allegato 13 DPCM 17 maggio 2020) si presenta una situazione reale in cui sono descritti i nuovi comportamenti da tenere nei luoghi di lavoro tipici di un cantiere temporaneo e mobile.



ARRIVO IN CANTIERE

Si considera l'utilizzo dei mezzi aziendali:

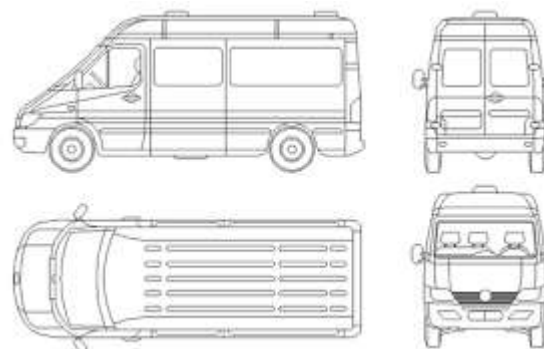
Igienizzazione dell'interno del mezzo;

Distanze interpersonali rispettate;

Cambio dell'aria durante il tragitto;

Obbligo di indossare mascherina con presenza di più persone;

Soluzioni idroalcoliche a disposizione sul mezzo per pulizia costante.



INGRESSO IN CANTIERE

Per consentire le necessarie attività di controllo l'ingresso deve essere pedonale;

Nella coda di accesso è necessario mantenere la distanza di sicurezza di almeno 1 metro;

Indossare idonei DPI (Dispositivi di protezione individuale).

Attendere l'addetto per la misurazione della temperatura corporea;



INGRESSO IN CANTIERE

Appena arrivati in cantiere, prima di accedere all'area di lavorazione, si procederà alla misura della temperatura corporea dei lavoratori a distanza. Se questa risulterà superiore ai 37,5°C, non sarà consentito l'accesso.



INGRESSO IN CANTIERE

Le persone in tale condizione saranno momentaneamente isolate e fornite di mascherine. Non dovranno recarsi al Pronto Soccorso e/o nelle infermerie di sede, ma dovranno contattare nel più breve tempo possibile il proprio medico curante e seguire le sue indicazioni. Il personale, e chiunque intenda fare ingresso in cantiere, non può accedere se negli ultimi 14 giorni ha avuto contatti con soggetti risultati positivi al COVID-19.



SPOGLIATOIO

**Utilizzo mantenendo la distanza
interpersonale di almeno 1,00 m;**

**Turnazione se non la si può
garantire**

Ventilazione continua dei locali;

**Indossare DPI e guanti di
protezione dopo lavaggio mani
prima di raggiungere il luogo di
lavoro;**

Sanificazione dell'ambiente;



LUOGO DI LAVORO

**Attività mantenendo la distanza
interpersonale di almeno 1,00 m;**

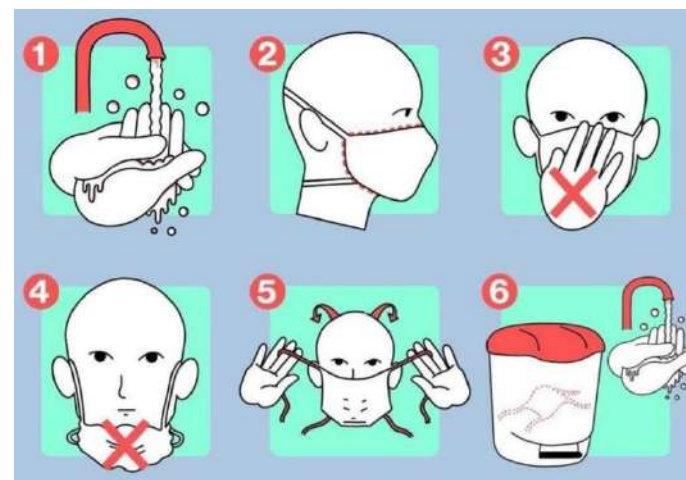
**Gli attrezzi individuali dovranno
essere disinfettati ad inizio turno
e non condivisi.**



Ventilazione continua dei locali;

**Tutti i lavoratori che debbono
operare ad una distanza inferiore
ad 1,00 m devono indossare DPI**

Sanificazione dell'ambiente;



LUOGO DI LAVORO

Queste mascherine chirurgiche sono di fatto altruistiche, in quanto difendono gli altri da chi le indossa e non difendono chi le porta. Il meccanismo è semplice, se tutti le indossano, nessuno può offendere per le sue condizioni di salute e tutti sono garantiti.

Nel momento in cui una persona non la indossa o la indossa male (non copre naso, bocca e mento), tutti quelli con cui si confronta a meno di 1,00 m sono esposti alle sue condizioni di salute. Se uno è malato, e non lo sa, espone chi in modo altruista indossa la mascherina chirurgica e lo sta difendendo.



LUOGO DI LAVORO

L'Impresa deve assicurare la pulizia giornaliera e la sanificazione periodica dei locali, degli ambienti, delle postazioni di lavoro e delle aree comuni

Occorre garantire la pulizia a fine turno e la sanificazione periodica di strumenti di lavoro, pulsantiere, mezzi d'opera e azionamenti.



LUOGO DI LAVORO



**Postazione di igienizzazione con
liquido a base alcolica per consentire
ai lavoratori di disinfettare
periodicamente le mani**



LUOGO DI LAVORO

Consentire ai lavoratori di lavarsi le mani durante la giornata più volte e in ogni caso a fine turno



LUOGO DI LAVORO

**Nel cantiere verrà
posizionata una
latrina chimica
dedicato al personale
della ditta
appaltatrice, una
latrina dedicata ai
visitatori, una latrina
chimica dedicata ai
fornitori e altre ai
subappaltatori.**



LUOGO DI LAVORO

La porta di accesso dall'esterno dovrà essere chiusa. Sulla porta dovranno essere apposte le indicazioni comportamentali che gli autisti devono seguire. Di conseguenza, gli autisti dei mezzi di trasporto delle merci devono rimanere a bordo dei propri mezzi e non è consentito loro l'accesso al cantiere. Al termine dello scarico della merce un operatore dotato di DPI adeguati fornirà la documentazione necessaria al trasporto e dopo le firme consegnerà all'autista i documenti di competenza. In caso di operazioni particolari queste dovranno essere effettuate mantenendo la distanza di sicurezza, indossando i DPI previsti e utilizzando ogni precauzione possibile al fine di evitare interferenza alcuna.



PAUSA PRANZO

**Utilizzo locale mantenendo la
distanza interpersonale di almeno
1,00 m**

**Turnazione se non la si può
garantire**

Ventilazione continua dei locali;

**Lavoratori seduti non uno di
fronte all'altro o con schermi
riparatori**

Sanificazione dell'ambiente



FINE GIORNATA DI LAVORO

Utilizzo spogliatoio mantenendo la distanza interpersonale di almeno 1,00 m;

Turnazione se non la si può garantire

Ventilazione continua dei locali;

Lavoratore si cambia, si igienizza e protetto, torna ai luoghi di vita

Sanificazione dell'ambiente spogliatoio



**Grazie per l'attenzione!!!
E in bocca al lupo!**



*Ing. Fulvio Giani - Libero Professionista – Esperto Sicurezza – info@studioinggiani.it
Si ringraziano gli ingg. Liliana Rivautella, Luca Stefano Giberti e Paolo Massa per la collaborazione alla stesura dell'intervento.*